

Bäckslända Nymf st. 1-3



Titta på filmerna innan du väljer en beskrivning av något specifikt mönster. De visar hur du använder Kroppsbindarnål, Vingbrännare och Vingmaterial, samt hur man binder in Vingar/Ving-anlag och Nymf-ben/Nymf-ryggar.

OBS! Använd Bindmallarna, de hjälper dig få rätt proportioner på din fluga.

Detta behöver du:

J:son DBP large och medium.

J:son RWB S1-S3 och RWM S1-S3.

J:son RNL S1-S3.

Tungstens ark eller blyfolie som förtyngning (valfritt).

Foam i valfri färg skuret i tre remsor 1 st.

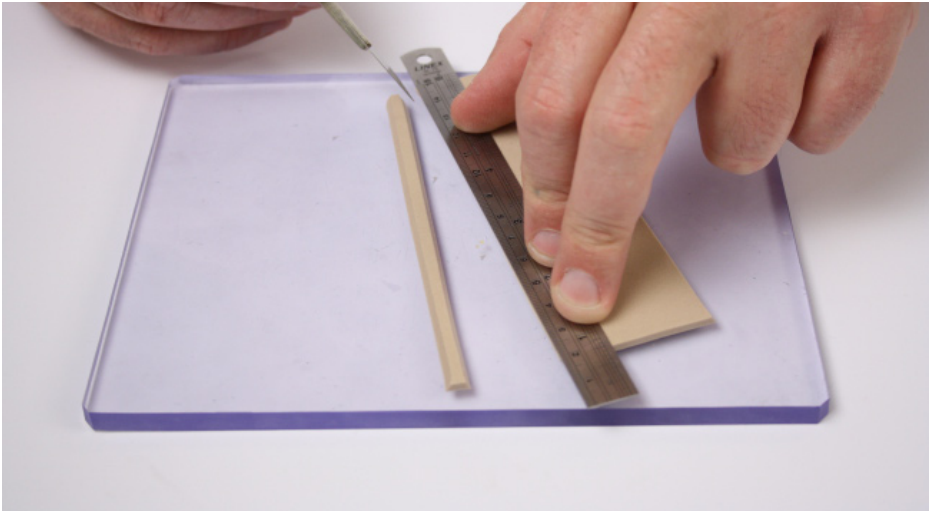
ca 2x3 och två st. ca 2x6-2x8 mm.

Syntetisk dubbing i valfri färg.

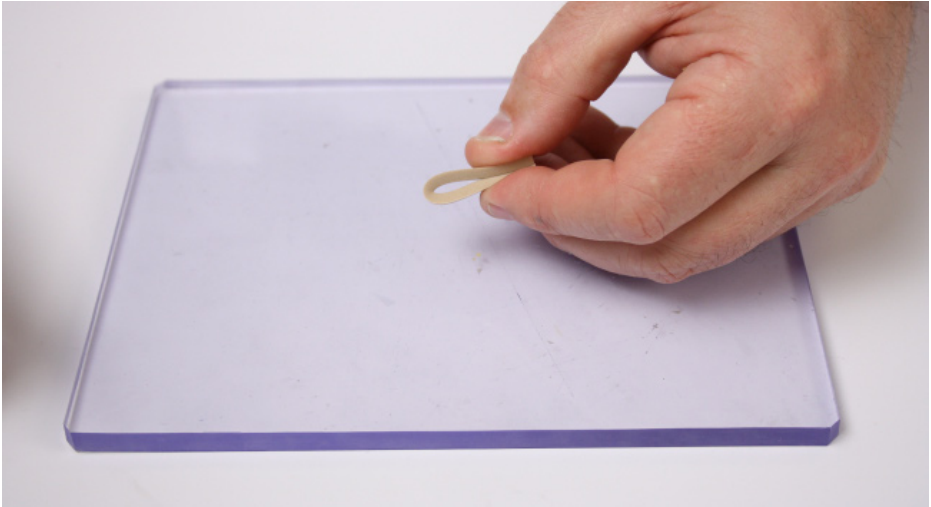
S1 mm och 2 mm Solid Halvrund LarvaLace eller

“Gummiben” till stjärtspröt och antenner i valfri färg.





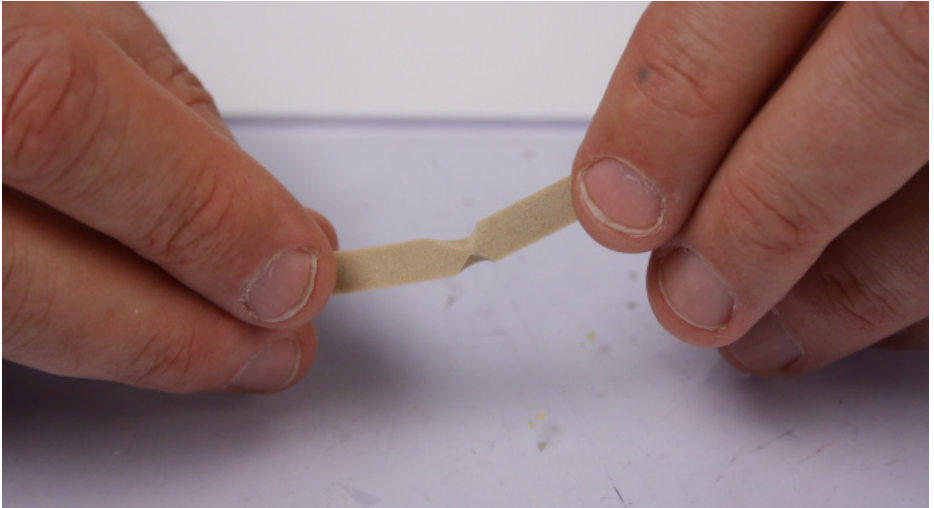
Skär till tre foamremsor i valfri färg 1 st. ca 2x3 och två st. ca 2x6-2x8 mm.
(beroende på vilken storlek du skall binda).
Om du vill kan du snedskära de två bredaste för att få en rundare bakkropp.



Vik den kraftiga foamremsan på mitten.



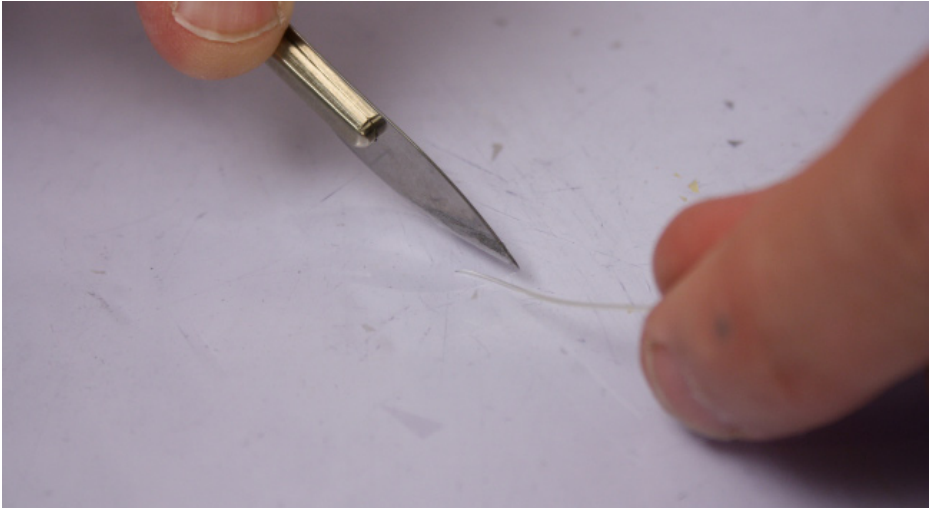
Pressa ihop foamremsan och skär bort en bit av hörnen för att göra plats för stjärtspröten.



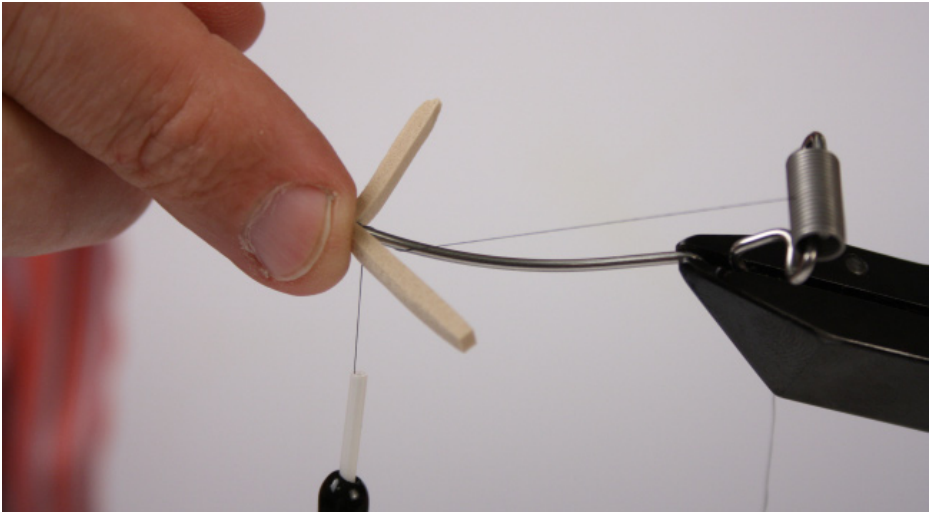
Bilden visar hur den färdigskurna foamremsan skall se ut.



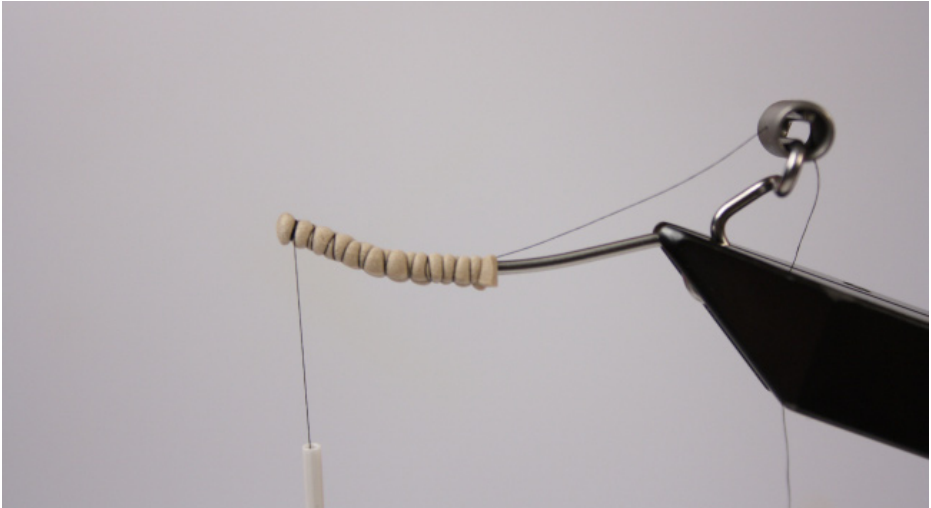
Tag två bitar 2 mm solid halvrund LarvaLace och spetsa till dem med ett så långt snitt som möjligt för att få taperade stjärtspröt.



Tag två bitar 1 mm solid halvrund LarvaLace eller och spetsa till dem med ett så långt snitt som möjligt för att få taperade antensspröt.



Säkra bindtråden på bindnålen. Vik den tunnare foamremsan på mitten runt nålspetsen och sträck den bakåt parallellt med nålen.
(Är du osäker på hur man använder bindnålen, titta på videon som ligger under flugbindning på jsonsweden.com)



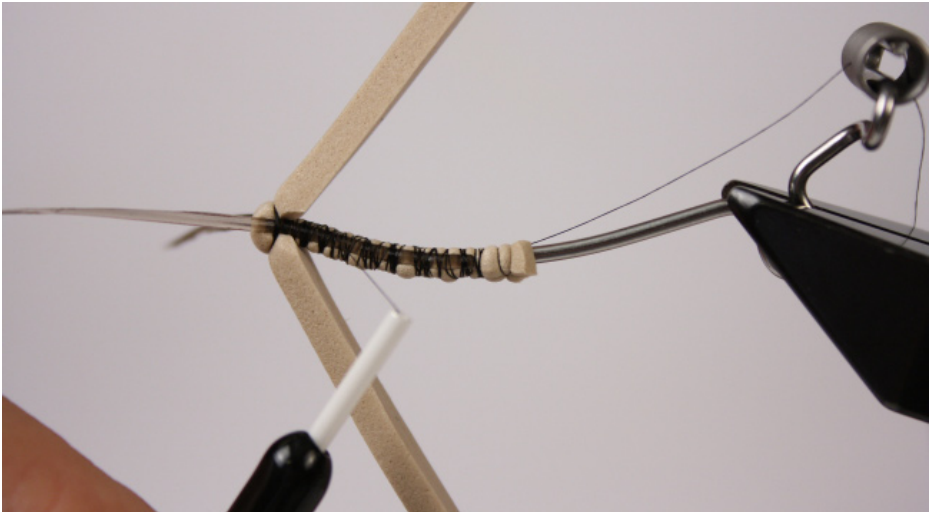
Bind ner foamremsan bakåt på nålen med lösa varv och gå tillbaka till spetsen på nålen igen för att skapa ett underlag för den kraftiga bakkroppen. Använd bindmallen för att få rätt proportioner.



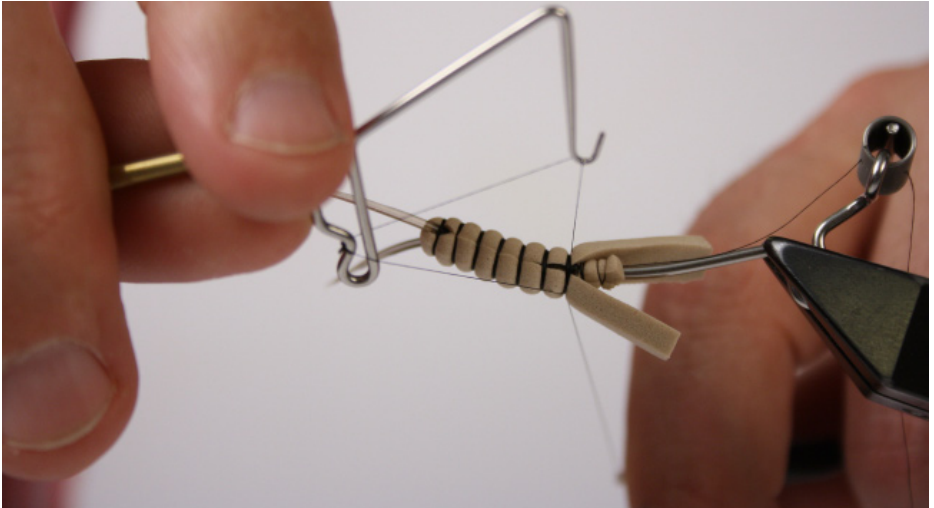
Bind sedan in de två stjært spröten parallellt på båda sidor om underlaget och klipp bort överflödigt material.



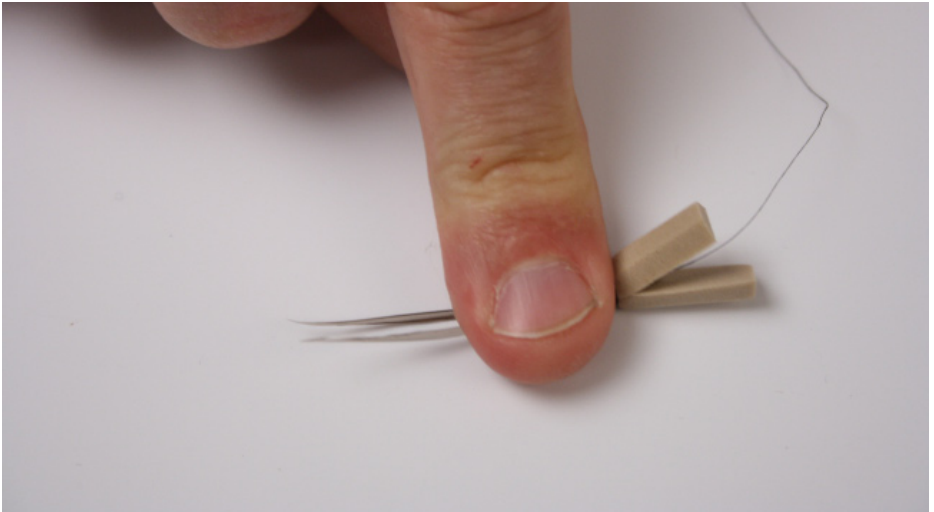
Vik den kraftigare foamremsan på mitten runt nålspetsen och sträck den bakåt parallellt på över och undersidan av nålen.



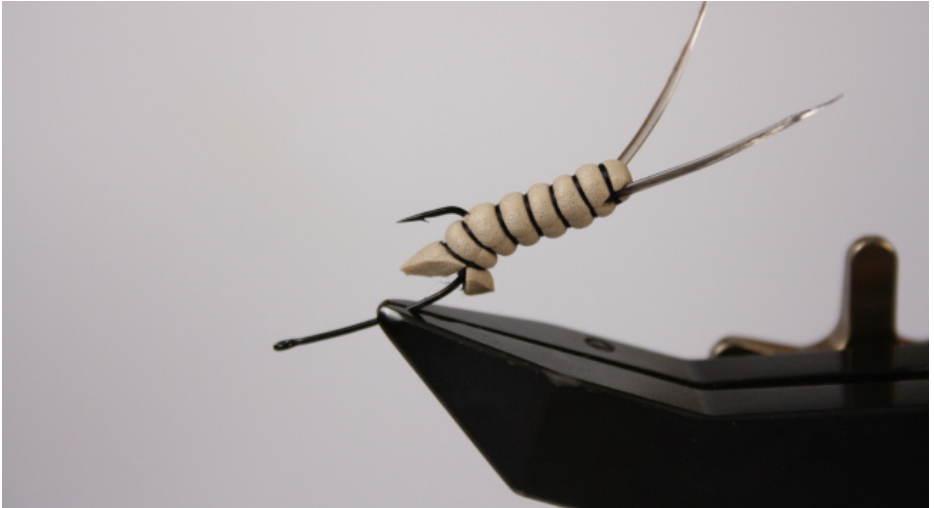
Bind in den så nära spetsen som möjligt med några varv och släpp greppet om foamen. Sedan för du bindtråden mellan foamremarna och förflyttar dig bakåt genom att linda ett par varv runt underlaget separat.



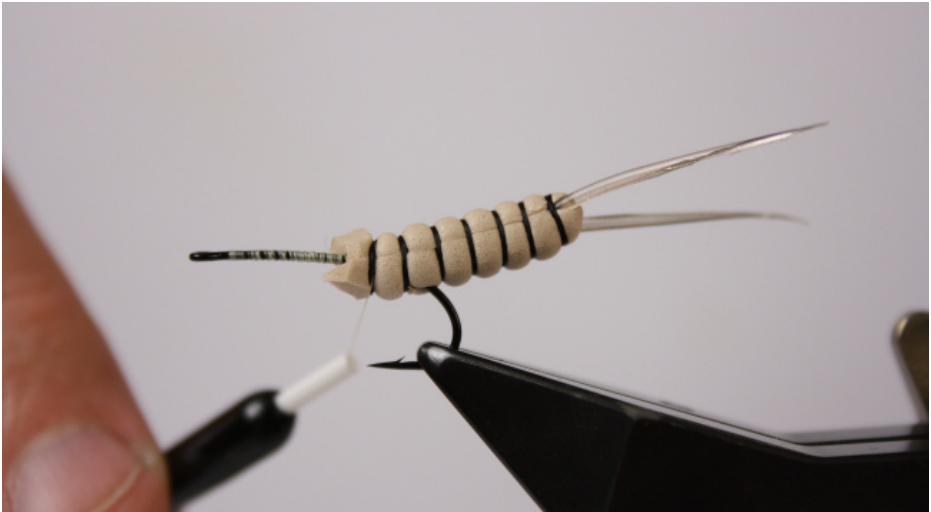
Sträck foamen bakåt igen, bind 2-3 varv runt både foam och underlag för ett första segment. Släpp foamen, 1 varv bakåt på underlaget, sträck foamen bakåt och bind ett andra segment. Upprepa processen tills du är nöjd med kroppslängden och avsluta. Använd bindmallen för att få rätt proportioner.



Dra av kroppen från bindnålen, rulla den några gånger mot ett hårt underlag för att jämna ut segmenten och klipp bort överflödig foam. Lämna ett par flikar att binda ner för att säkra kroppen på krokskafftet.



Sätt kroken upp och ner i bindstället och trä på kroppen på kroken så att krokspetsen sticker fram bakom första segmentet.



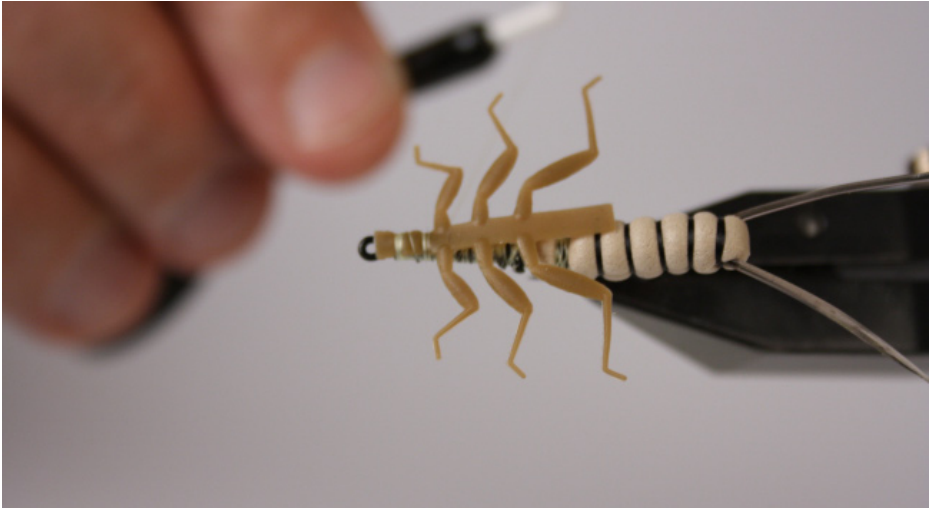
Vänd kroken rätt i bindstället och justera kroppen till rätt position.
Bind in den och pressa ner överflödig foam med några hårda varv på kroken.
Använd bindmallen för att få rätt proportioner.



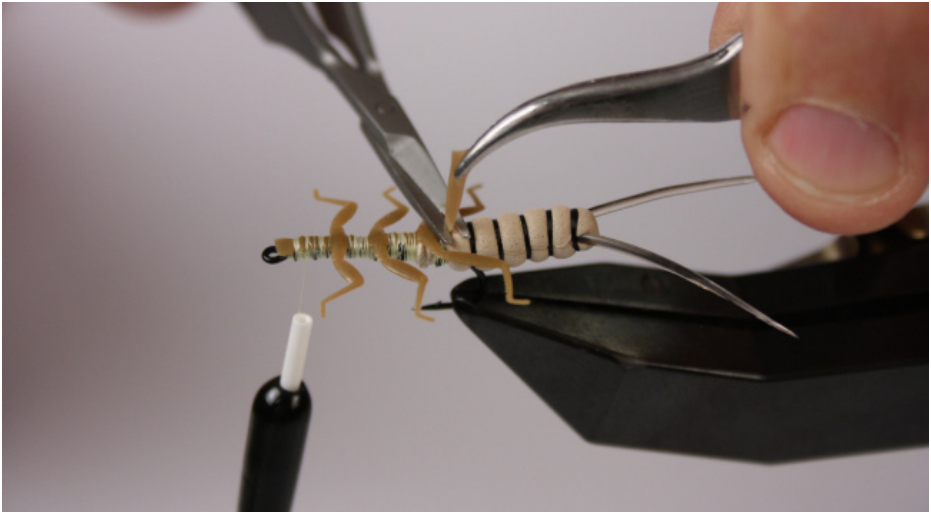
Bind in skurna remsor tungstensark eller blyfolie som förtyngning.



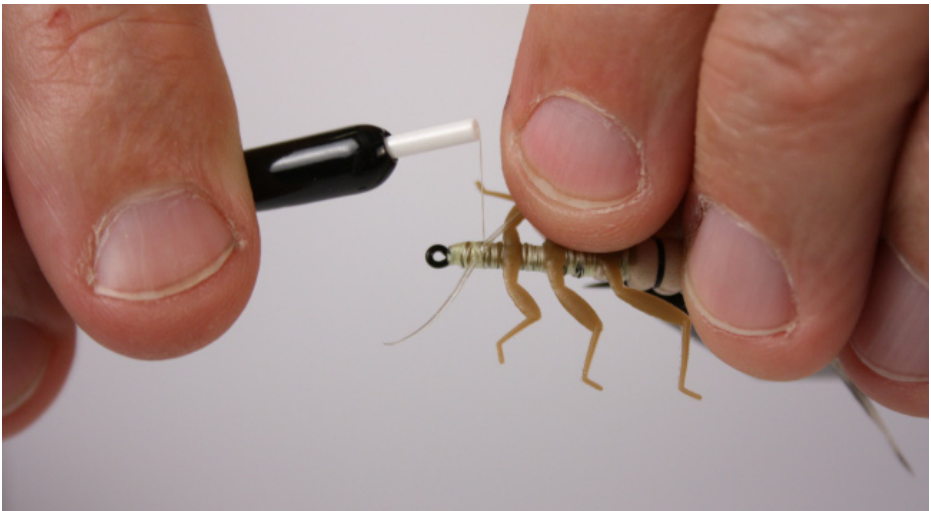
Använd bindtråden till att skapa en så rund och jämn underkropp som möjligt.



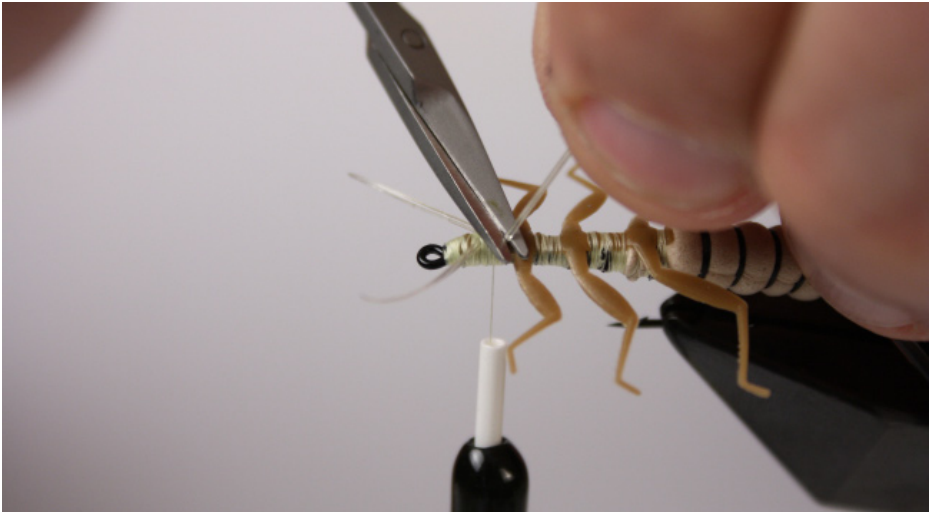
Bind in stammen på benen bakom krokögat, lås med ett par hårda varv och klipp bort överflödigt benmaterial. (Är du osäker på hur man binder in nymfben, titta på videon som ligger under flugbindning på jonsweden.com) Använd bindmallen för att få rätt proportioner.



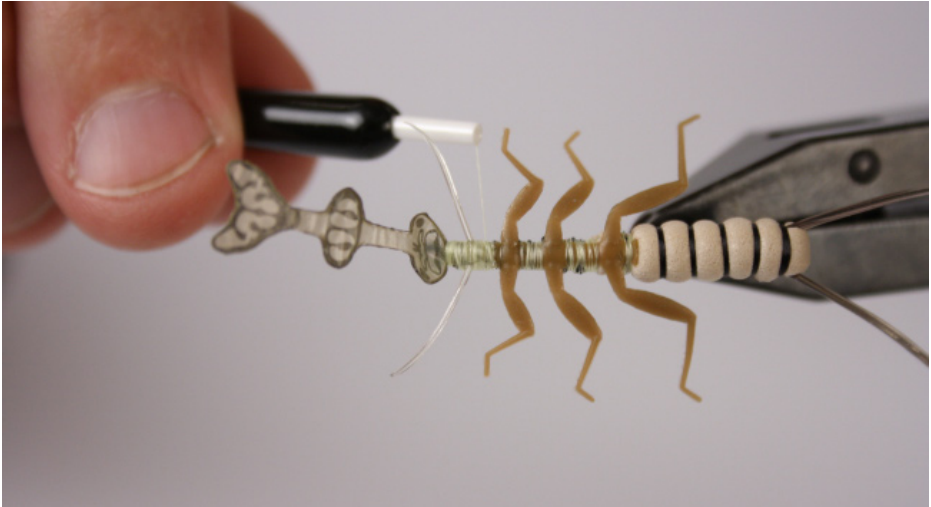
Vik upp benen och förflytta bindtråden bakåt på krokskaftet. Vik ner och kontrollera så att bindtråden är placerad i rätt läge mellan det första och andra benparet. Bind in med några hårda varv. Upprepa processen tills du bundit in hela benstammen.



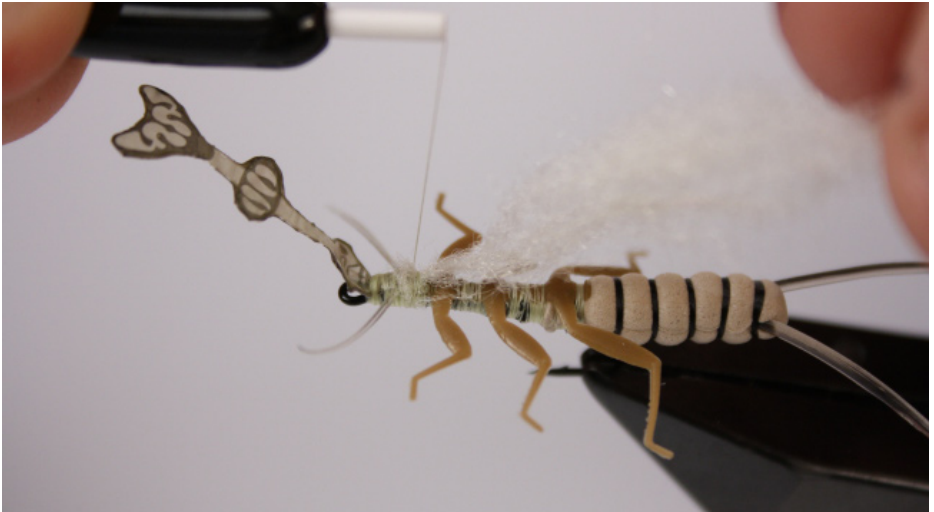
Klipp bort överflödigt benmaterial och gå fram med bindtråden till strax bakom krokögat igen. Bind in det första antenssprötet justera det till rätt läge och lås med några hårda varv.



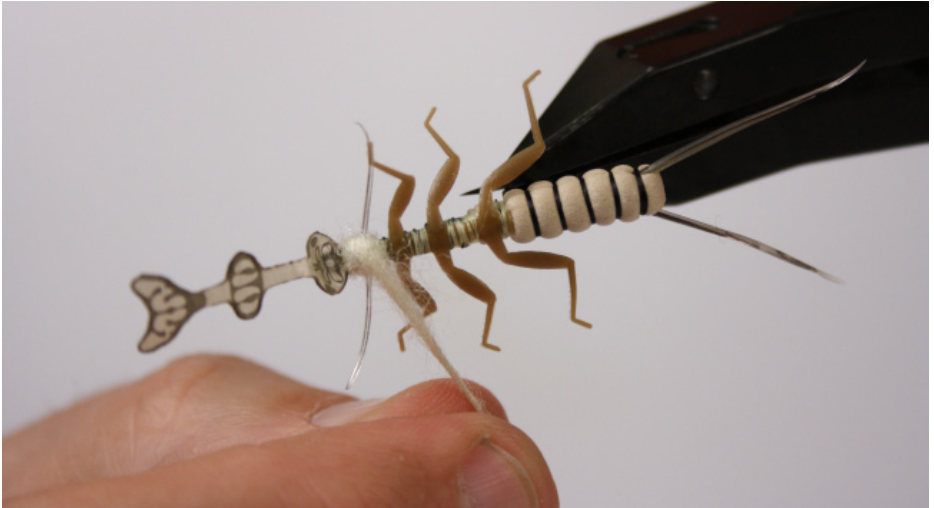
Bind in det andra antenssprötet, justera det till rätt läge som bilden visar och klipp bort överflödigt material. Lås med några hårda varv.



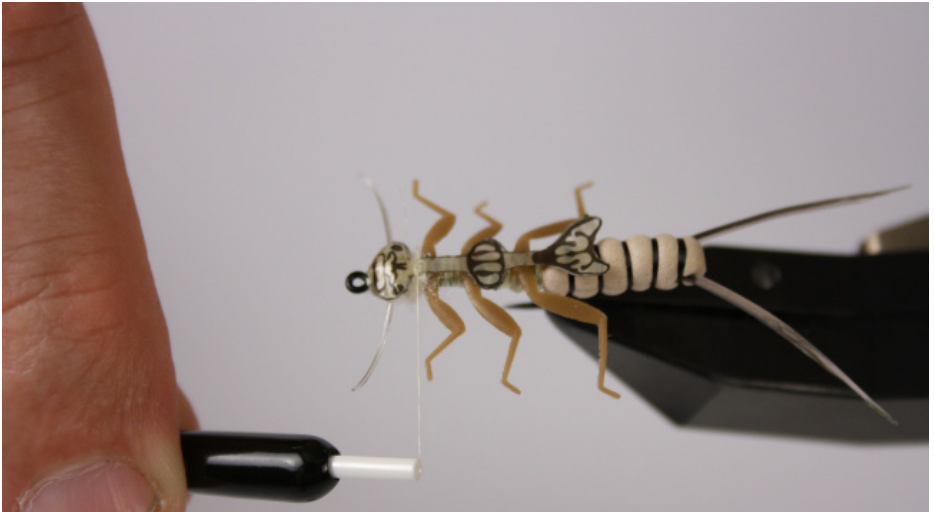
Bind in huvud, ryggsköld och vinganlagen bakom krokögat med hjälp av stjärken som bilden visar och lås med ett par hårda varv.
(Är du osäker på hur man bränner vinganlag, titta på videon som ligger under flugbindning på jsonsweden.com).



Bind in en liten bunt med syntetisk dubbing i valfri färg och tvinna den löst runt bindtråden.



Bygg på med dubbing mellan krokögat och första benparet för att skapa ett bra underlag för huvudet.



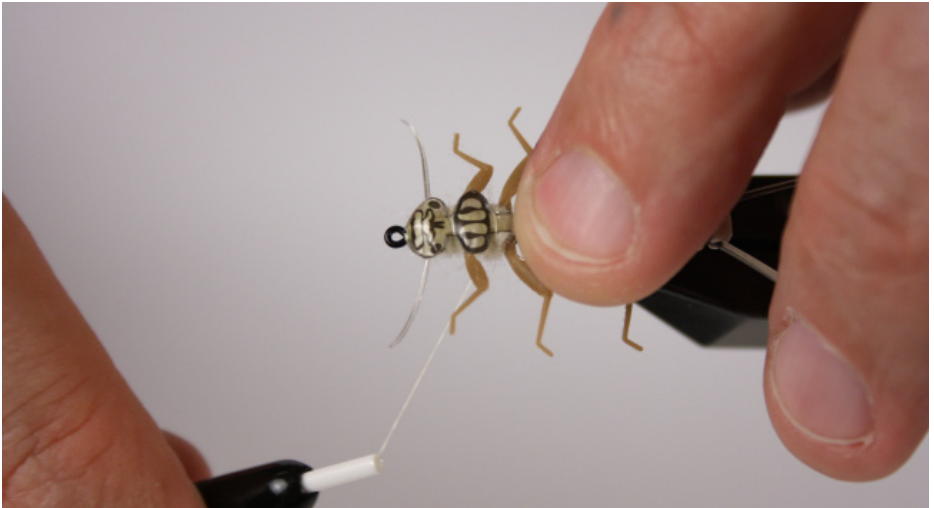
Placera bindtråden framför första benparet, vik vinganlaget bakåt och bind in med ett par hårda varv precis bakom huvudet.



Vik fram vinganlaget igen så att ryggskölden ligger parallellt med huvudet och bind in stjärken med ett par hårda varv på samma ställe som tidigare.



Bind in lite ny dubbing, linda in för att dölja stjärken och skapa ett bra underlag för ryggskölden.



Vik bak ryggskölden, bind in och lås med ett par hårda varv.



Vik fram de första vinganlagen så att de ligger parallellt med ryggsköld och huvud. Bind in och lås med ett par hårda varv med bindtråden.



Bind in ytterligare dubbing, linda in för att dölja stjärken och skapa ett bra underlag för de sista vinganlagen.



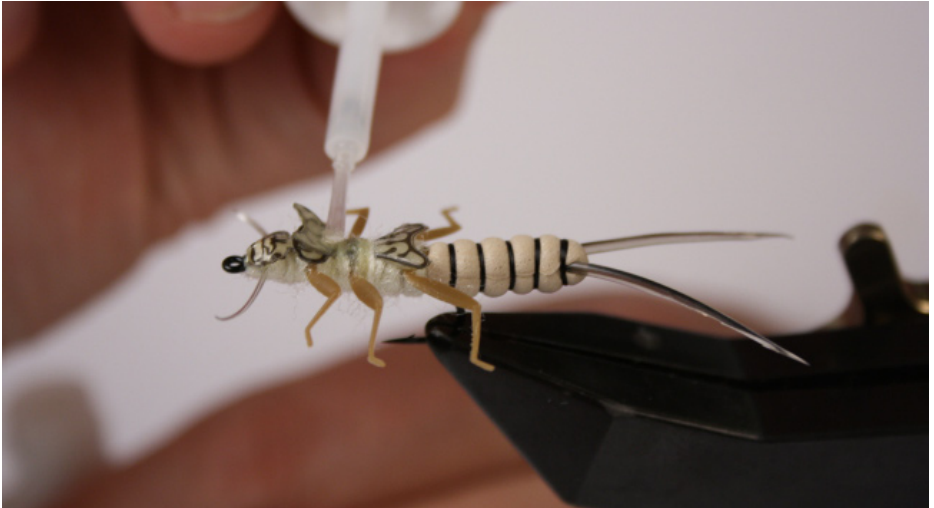
Bind in de sista vinganlagen som bilden visar, klipp bort överflödigt material och lås med ett par hårda varv.
Använd bindmallen för att få rätt proportioner.



Bind in ytterligare lite dubbing, linda in för att dölja stjärken och skapa ett bra underlag för de första vinganlagen.



Lås med ett par hårda varv och avsluta med en whip-finish mellan första och andra benparet.



Pensla på lite superlim i mitten på undersidan av vinganlagen.
Var försiktig och ta inte för mycket lim, då riskerar du att vinganlagen fastnar i bakbenen och förstör flugan.



Vik vinganlagen bakåt och pressa ner försiktigt (inte för hårt) mot bakkroppen några sekunder så att de fastnar ordentligt.
Vid behov kan du kapa/spetsa antenner och stjärtspröt till önskad längd och tapering.



Justera genom att klippa eller plocka bort oönskade fibrer med sax eller pincett och flugan är färdig.
Om du vill kan du lägga ett lager lack över huvud, rygg och vinganlag för att få en hårdare och blankare översida på flugan.